

# やすらぎ

南大江地域 社会福祉協議会 だより  
ネットワーク委員会

第37号

2013.3.31

編集・発行

〒540-0011 大阪市中央区農人橋 1-4-20

南大江会館（老人いこいの家）

南大江地域ネットワーク委員会

責任者 伊藤 弘一郎

題字

中央区長 柏木 陸 照

あの東日本大震災から2年が経ちましたが、震災直後の被災地は、多くの教訓とともに人々の絆を広く世界に伝えました。2年が経過しましたが、私たちは、その時、感じた災害時の備えや地域の絆の重要性をどう具体的に取組んでいくかが、今、問われています。

南海トラフを発生源とする巨大地震は、今後30年以内に発生する確率60%程度とされています。昨年8月には、内閣府から被害想定も発表され、中央区の震度はこれまでより1ランク上がって震度6弱、津波についても浸水の可能性があることとなつています。津波被害など詳細の被害想定は、現在、大阪府・市で検討されていますが、大阪府下全体で建物被害（全壊棟数）約344,300棟、人的被害（死者数）約9,800人となっています。また、3月には都道府県単位で経済被害等の想定が行われ、全国の被害額は169兆円。大阪府は愛知県に次ぐ24兆円と甚大な被害を想定されています。この最悪のシナリオとも思える被害は、減らすことができます。建物の耐震化や防災用品の備蓄、避難への準備など事前の備え、そして、最も重要なのは発災直後の「命を守る」活動です。阪神淡路大震災の際に、生き埋めとなり救助された方の98%は、自力や家族、通りかかった人などに助けられました。一方、消防・警察・自衛隊など公的機関により救出された方は、わずか1.7%という記録があります。発災直後には、申し訳ありませんが、防災関係機関は全力をあげて救助活動を行います。十分な活動機能は確保出来ず、あ

## 自助・共助が命を救う！



中央区役所  
市民協働課長代理  
沼田 宏

てにできない状態となります。阪神淡路大震災の例からも、自助・共助が命を救うことが明らかです。大阪市の特性にあわせた、区の防災計画に加えて各区の特性にあわせた、区の防災計画策定をすすめています。大規模災害発生時には、家族や近所などの身近な地域の役割が重要となつてきていることに注目して、中央区役所は自助・共助を中心とした区の防災計画の策定をめざして、区民や区内事業所にとつて災害時に必要なことを中心に、写真やイラストを用いて分りやすく活用できるものとしてまとめました。区民の皆さまにとつてより身近な防災計画になるものです。

自助・共助が、命を救うことを申し上げましたが、地域で隣近所の安否を確認し、被害を最小限度にとどめるには、地域住民のみならず日頃からのコミュニケーションと災害時の対応を事前に訓練することが重要です。

区役所では、地域の防災リーダーの実技訓練や避難所の整備とあわせて、地域の防災活動など取り組まれる自主防災組織づくりをすすめています。南大江地域においては、地域文化祭「たんぼぼの会」や地域懇親行事「和楽の会」など開催され、日頃からの地域のコミュニケーション醸成に努められるとともに、防災に関しては、地域住民、企業など参加して「南大江地域防災会議」を開催されるなどこれまで取り組まれてきています。さらに、地域の安全・安心・美化をすすめるため「南大江クリーン作戦隊」も創設され活躍されています。これらのコミュニケーションと安心安全の基盤を以って平成25年度には、自主防災訓練・避難所開設訓練を予定しております。

地域で命を守ること、家庭や地域でできることを着実に進めていくことが、被災にあって最も必要だと思えます。中央区役所は、南大江地域の取り組みを今後とも支援してまいります。

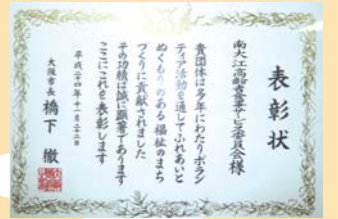
## ～南大江地域のトピックス～

### 中央区地域福祉・防災フォーラム



2013年3月9日(土)  
中央区区民センターにて、中央区地域福祉・防災フォーラムが開催され「要援護者のしくみづくり」パネルディスカッションにパネラーとして参加した伊藤氏。

### 表彰されました！



南大江高齢者食事サービス委員会が大阪市より表彰状を頂きました。

### 「南大江地域活動協議会」設立総会



2013年3月25日(月)  
南大江会館にて「南大江地区を誰もが輝く元気なまちにしていくために、地区のさまざまな団体が相互に連携・協力して活動を行い、より多くの人々が自由に参加しながら、取り組んでいくことを目的とする。」南大江地域活動協議会を立ち上げ、設立総会を開催致しました。

編集後記 「やすらぎ」の編集委員会では、編集委員の皆さんが楽しく会議をし、皆さまのお役に立つ情報を発信すべく新聞を作っております。そして南大江地域も変革しております。南大江地域の皆様に、少しでもお役に立てる情報をお伝えしていきます。(編集委員K)

## ☆お知らせ☆

### 第1回南大江健康ウォーク参加者募集

春ののどかな歴史とロマンの地、飛鳥路を楽しく歩きませんか。  
申込・詳細は南大江会館にて、コース・その他詳しい注意事項をご覧ください。  
申込は、先着順（募集40人）で参加費と共に受付致します。

- 受付先 南大江会館事務所
- 受付開始 2013年4月15日(月)
- 募集人数 40人（定員になり次第 受付終了致します）
- 行先 奈良県 明日香村
- 日時 2013年5月25日(土) ※雨天決行
- 集合時間 午前9時
- 集合場所 近鉄南大阪線「あべの橋駅」1階 西改札口
- 参加費用 2,000円/人

- 主催 南大江地域活動協議会  
南大江東連合振興町会・南大江西連合振興町会  
南大江社会福祉協議会・南大江ネットワーク委員会
- 共催 南大江クリーン作戦隊・南大江女性会・南大江青少年指導委員会  
南大江子ども育成会・南大江青年団体協議会
- 協力 中央区未来わがまちフォーラム委員会

### 屋外ふれあい食事会

場所 銅座公園  
日時 5月18日(土)正午より  
会費 300円(おひとり様)  
参加申し込みは各町会長様  
又はネットワーク委員まで。

※雨天決行  
雨天の場合は銅座幼稚園  
遊戯室で開催致します。



Y.F

# 地域の皆様との交流会

## 昔あそび (南大江小学校)



※中央区北部地域包括センター  
中央区農人橋三ー一三  
ドミール堺筋本町1階  
☎ 〇六ー六九四四ー二一六

## やすらぎ教室 (介護予防教室)



## 高齢者食事会 (歌手の青木美香子さん)



## 子育て応援団



©どどんお気軽に御参加下さい



南大江地域社会福祉協議会 会長  
南大江西連合振興町会 会長  
山田 忠 治

南大江地域にお住まいの皆さま、社会福祉の各行事にご協力  
有り難うございます。初代榊井会長の後任に山田が引継ぎ2年  
が過ぎました。

皆さまの命を守るため、最近とくに命のカプセルカードを持  
つことをすすめています。災害や急病・転倒した時に間に合う  
便利さがあります。カプセルカードの記入の仕方は住所・名前・  
年齢・血液型を書いて各自お持ち下さい。

又、ネットワーク委員会と社会福祉協議会との共同事業もあ  
ります。「ふれあい給食」「ふれあい喫茶」「カラオケ」など多  
数のご参加を振ってお願い致します。

終わりに皆様ごたの健康に十分に留意下さい。



Y.F

## 82歳で日展初入選



伊藤 玲子

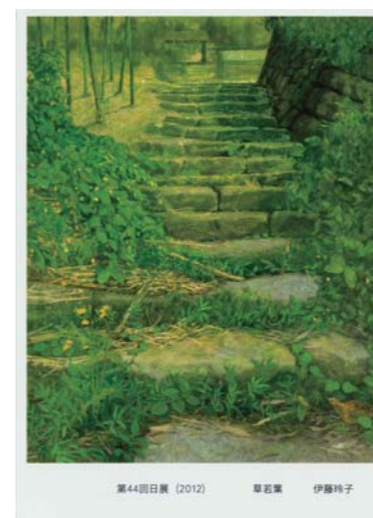
昨秋、私は2つの朗報に舞い上がりました。  
先ず9月に一水会展から佳作賞のお知らせ。これでやっと会  
員推挙の資格を得ました。

次は、10月に日展初入選の連絡です。77歳で一年発起して初  
出品し、案の定落選、78・79も連続落選、もう止めとこうかと  
80・81は出品しません。でも負け犬で終わらせない、82歳で  
出した長命寺への古石段の絵が大願成就を果たしました。

おおいばり孫達に「何事も諦めないで努力を続けなアカン  
で」とお説教をしました。

今年2月に娘夫婦がヨーロッパの美術館めぐりをプレゼント  
してくれました。膝が悪いからと尻込みする私に、折り畳み車  
椅子を買ったの誘いです。初ヨーロッパ旅行は、ルーヴル・オ  
ルセー・オランジュリ・ヴェルサイユ・バチカンを車椅子に乗  
って回りました。

写真が貼ってあります。



第44回日展 (2012) 絵画賞 伊藤玲子

聾が、がたがたの古石畳を、えいえいと押してくれました。  
ジュネーブで娘の友人のスイス紳士がチズボンデューをご馳走  
してくださったレストランには元大統領クリントンのスナック  
写真が貼ってあります。

古今の美術館の洪水の中をさまよい、装飾過剰の宮殿、異国  
語の飛び交う異文化の国  
で、どこでどんな名画を  
見たのやら、頭は大混乱  
ですが疲れないで元気に  
帰国できたのは、娘夫婦  
の心使いのお蔭です。こ  
の思いに報いるには良い  
絵を描かなくては……  
日展入選はまぐれでしょ  
う、と言われぬように  
精進をしましょう。